



מדריך הפעלה

דגמים :

SU-24 SU-38 SU-66 SU-126 SU-180

SU-12 SU-28 SU-43 SU-75 SU-137 SU-192

מתקן זה נועד לשמש לאחסון בקבוקי יין בלבד.

תוכן עניינים

| | |
|-------------------------------|----|
| 1 – מבנה | 4 |
| 2 - הוראות בטיחות חשובות | 5 |
| 3- התקנת ארון היין | 5 |
| 4- הגדרת הטמפרטורה | 6 |
| 5- הכנסה ואחסון של בקבוקי יין | 8 |
| 6- התקנת ידית הארון | 9 |
| 7- החלפת מדף העץ | 9 |
| 8- תחזוקה | 10 |
| 9- איתור תקלות | 10 |

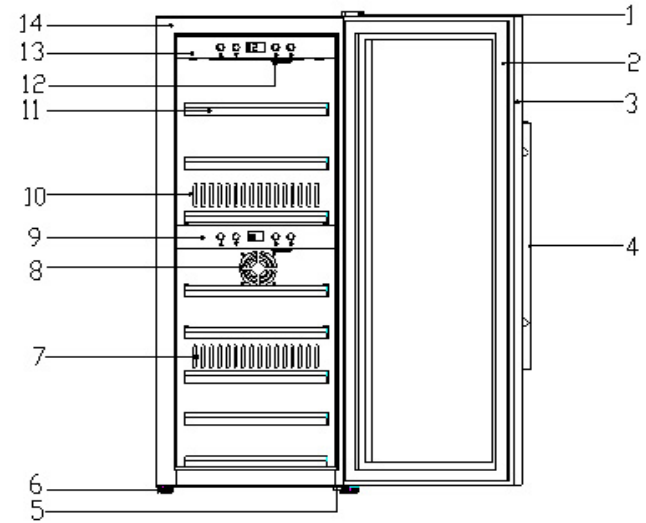
הסבר

מדריך הפעלה זה הוא גרסה אוניברסלית של דגמי ארון יין מתוצרת החברה שלנו. היחידה שרכשת עשויה להיות שונה במעט מאלו המופיעות בהוראות ההפעלה, אולם אין לכך כל השפעה על הפעולות והשימוש עצמם.

אנא קרא בעיון את הסעיפים המתייחסים למודל הספציפי שלך ושמור היטב מדריך זה על מנת שתוכל להיעזר בו גם בעתיד.

והטיפול. אנא צור קשר עם מחלקת שירות המתמחה במוצרים שחוקים, והימנע מלהשליך את הפריט באופן חופשי.

1. מבנה



- (1) מכסה ציר עליון
- (2) גומית דלת
- (3) מסגרת דלת
- (4) ידית דלת
- (5) ציר תחתון
- (6) רגל
- (7) פתח יציאת אוויר חם
- (8) פתח כניסת אוויר
- (9) לוח בקרה (תחתון)
- (10) פתח יציאת אוויר קר
- (11) מדף

מצב זה נוצר כתוצאה מהלחות באוויר שבאה במגע עם ארון היין. יש לנגב את האזורים ספוגי הלחות עם מטלית יבשה.

ד) רעשי נוזלים

- (1) רעש המדחס כאשר הוא מתחיל או מפסיק לפעול.
- (2) רעש הזרימה של נוזל הקירור במערכת הקירור.
- (3) רעש ההתאדות של נוזל הקירור במאייד.

ד) התעבות הנוצרת בתוך ארון היין

בסביבה בעלת רמת לחות גבוהה או במקרה שדלת ארון היין נותרת פתוחה לזמן ארוך או לעתים תכופות מדי, נוצרת התעבות רבה. במקרה זה, יש לסלק את המים מהדלת ומהקירות ולהקפיד על דלת סגורה זמן רב ככל האפשר.

ה) פונקציית החימום באזור התחתון:

- פונקציית החימום באזור התחתון תופעל אוטומטית כתוצאה מאחת הסיבות הבאות:
- א) כאשר הטמפרטורה שהוגדרה גבוהה מטמפרטורת החדר.
 - ב) כאשר הטמפרטורה הפנימית באזור התחתון נמוכה מהטמפרטורה שהוגדרה.

ו) נורית חייווי:

כאשר הטמפרטורה בתוך ארון היין חורגת מטווח הטמפרטורה המוגדר, שתי נוריות החייווי, העליונה והתחתונה, יידלקו. הן ייכבו אוטומטית מיד כאשר טמפרטורת ארון היין תגיע לטווח הטמפרטורה המוגדר.

אזהרה

נוזל הקירור וחומר ההקצפה הם דליקים. יש לנקוט זהירות בעת פעולות התחזוקה, ההתקנה,

- (12) ראש חיישן
- (13) לוח בקרה (עליון)
- (14) גוף

2. הוראות בטיחות חשובות

להלן הוראות בטיחות חשובות שיש לציית להן בעת השימוש:

- (1) השתמש בארון היין אך רק למטרות המיועדות, כפי שמתואר במדריך זה.
- (2) לעולם אין לנתק את ארון היין על ידי תלישת הכבל החשמלי. אחוז היטב בתקע ומשוך החוצה כדי להוציא מהשקע.
- (3) תקן מיד או החלף כל כבל חשמלי בלוי או פגום. לעולם אל תשתמש בכבל סדוק או שמראה סימני שחיקה לאורכו או בקצהו.
- (4) המתקן אינו מיועד לשימוש של אנשים (כולל ילדים) בעלי מוגבלויות פיזיות, חושיות או מנטליות, אלא אם אדם האחראי על בטיחותם מספק להם פיקוח או הדרכה לגבי השימוש בו.
- (5) יש להשגיח על ילדים בקרבת המתקן לבל ישחקו עמו. אין להתיר לילדים לטפס על ארון היין, לשבת או לעמוד עליו, או להיתלות על מדפיו. ילדים עלולים להסב נזק למתקן זה.
- (6) **סכנה!** ילדים עשויים לנעול עצמם במקרר היין, ובכך לסכן את חייהם. יש להקפיד לשמור את מפתחות מקרר היין הרחק מהשג ידם של ילדים.
- (7) אין להשתמש בחוט מאריך. אין להפעיל מתקן זה אם הכבל החשמלי שלו או התקע פגומים, אם המתקן אינו פועל כראוי, אם הוא פגום, או אם הוא נפל. אם הכבל החשמלי פגום, יש לדאוג כי הוא יוחלף על ידי היצרן או סניף שירות שלו או אדם מוסמך, כדי למנוע כל סכנה.
- (8) אין להכניס מכשיר אחר לתוך הארון.

3. התקנת ארון היין

- (1) עם קבלת ארון היין, יש לוודא בעת הפריקה כי אין עליו פגמים חיצוניים (כתוצאה מזעזועים, עיוותים וכו').
- (2) פתח את הדלת וודא כי כל האביזרים הפנימיים והפריטים המסופקים הם שלמים

| | |
|---|-------------|
| אינן חשמל | |
| מקור חום ליד המתקן | בעיית קירור |
| אוורור לא תקין | |
| הדלת לא נסגרת היטב או נפתחת לזמן רב מדי | |
| בעיה בגומית הדלת | |
| עודף בקבוקים על מדף אחד | |
| חסימה בפתח כניסת אוויר או יציאת אוויר | רעש |
| בעיה בלוח הבקרה | |
| מרחב אוורור קטן מדי בדופן הימנית או השמאלית | |
| ארון היין ניצב על משטח לא שטוח | |
| המתקן נוגע בקיר | |
| חלקים מסוימים רופפים או שהוסרו | |

אם הבעיה נמשכת לאחר בדיקת הפתרונות שלעיל, יש ליצור קשר עם מרכז שירות או הספק.

שים לב, להלן פעולות תקינות שיתרחשו במצבים הבאים:

א) המדחס אינו מופעל

המדחס אינו מופעל אם טמפרטורת החדר נמוכה מהטמפרטורה הרצויה, אולם המתקן ימשיך לפעול, בעזרת מנגנון החימום שבתוכו, עד אשר תושג הטמפרטורה הרצויה.

ב) מדחס מופעל מחדש

המדחס מפסיק לפעול כאשר מערכת הקירור בארון מגיעה לטמפרטורה שהוגדרה מראש, וחוזר לפעול עד אשר מושגת הטמפרטורה הרצויה. יש הפסקה של 5 דקות לפחות לפני הפעלה מחדש.

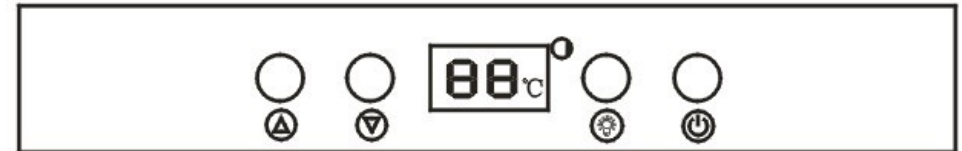
ג) לחות על משטח ארון היין

משטח ארון היין, ובמיוחד דלת הזכוכית, עשוי לספוג לחות אם המתקן ממוקם בחדר לח.

- (מדפים, הוראות הפעלה, לוח בקרה, וכו'). אלא התקן את הארון לפי ההוראות הבאות אם המדפים או מחזיקי המדפים נפלו בעת ההעברה.
- (3) לאחר הבדיקה, אם אין כל בעיה, יש להוביל את ארון היין למקום הסופי, ולהמשיך על פי השלבים הבאים:
- א. יש להשאיר מרווח של 5 ס"מ לפחות בין ארון היין לקירות, הימני והשמאלי, ומרווח של 8 ס"מ לפחות בין החלק האחורי של הארון לקיר.
- ב. על ארון היין להיות ממוקם על משטח שטוח. במקרה של משטח בעל גובה לא אחיד, יש לכוונן את רגלי הארון על מנת לשמור על אחידות הגובה.
- (4) שמור את המתקן הרחק ממקורות חום וממקומות עשירים בלחות (חדר כביסה, חדר רחצה וכו').
- (5) בעת הזנת ארון היין אין להטות אותו בזווית של יותר מ-45 מעלות. המתן 10 דקות לפחות בין ההעברה להפעלה.
- (6) ודא כי האוורור חופשי אם אתה מעוניין להציב את ארון היין בתוך שולחן עבודה. אם לא כן, תיפגם יעילות העבודה של המתקן.
- (7) בדוק את התקע והכבל החשמלי לפני החיבור החשמלי, ולאחר מכן וודא כי המתח הוא תקין – 220V-240V/50Hz.

4. הגדרת הטמפרטורה

4.1 לוח הבקרה להגדרת הטמפרטורה של ארון היין בעל 2 אזורי קירור.



4.1.1 המתקן מיועד לשימוש בטמפרטורת החדר, בטווח טמפרטורה בין 0 ל-38 מעלות צלזיוס (32°F-101°F).

4.1.2 הטווח של הטמפרטורות הניתן להגדרה הוא $3^{\circ}\text{C}\sim 22^{\circ}\text{C}$ ($37^{\circ}\text{F}\sim 72^{\circ}\text{F}$).


הלקוחות יכולים לקבוע את הטמפרטורה בהתאם לדרישותיהם. ארון היין והמחונן ידלקו עד אשר תושג הטמפרטורה הרצויה. אותה פעולה מתאימה לארון יין בעל אזור טמפרטורה אחיד..

4.2.3 יש ללחוץ על כפתור הטמפרטורה למעלה ולמטה למשך 5 שניות, את התצוגה בין צלסיוס לפרנהייט.

4.2.4 **בתא העליון, חובה לכוון לטמפרטורה נמוכה יותר מאשר בתא התחתון. או שווה לזו שבתא התחתון, אולם אין לכוון לטמפרטורה גבוהה יותר מזו שבתא התחתון.**

4.2.5 לוח בקרה לארון יין בעל אזור יחיד

ON/OFF של כל המערכת 


ON/OFF של נורת הLED בתוך הארון 


כפתור העלאת טמפרטורה 

כפתור הורדת טמפרטורה 

4.2.6 לוח בקרה לארון יין בעל שני אזורים

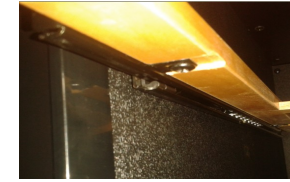
לוח בקרה **עליון**

ON/OFF של מערכת האזור העליון 

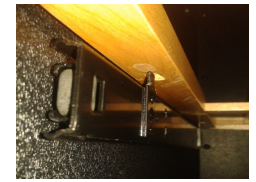
ON/OFF של נורת הLED בתוך הארון 

כפתור העלאת טמפרטורה 

כפתור הורדת טמפרטורה 



(B)



(A)

במקרה של מחזיק מדף (A), כל שצריך לעשות הוא להוציא את המדף ולהחליפו במדף חדש, אך חשוב לוודא כי החור בעץ מתאים לזו של מחזיק המדף. במקרה של מחזיק מדף (B), יש לפעול על פי השלבים הבאים:

1. להוציא את ההברגה של מדף העץ ממחזיק המדף.
2. להוציא את מדף העץ הישן ולהחליפו בחדש.
3. להבריג שוב את מדף העץ בתחתית המדף כמו לפני כן.

8. תחזוקה

על מנת להבטיח יעילות מרבית ועמידות של הפריט, יש לבצע את פעולות התחזוקה והניקיון הפשוטות הבאות:

- לוודא תחילה כי הכבל החשמלי מנותק לפני ניקוי החלק האחורי של הארון או לפני הזנתו.
- לנקות את פנים הארון ביסודיות אחת לשנה, לאחר ניתוקו מהחשמל וריקונו (יש לנקות בעזרת מים וחומר ניקוי עדין, ולאחר מכן לשטוף בזהירות).
- כדי להבטיח את יעילות ארון היין שלך לטווח ארוך, עליך לבדוק אותו בקביעות וליידע את הספק שלך אם מתגלה דבר-מה חריג.

9. איתור תקלות

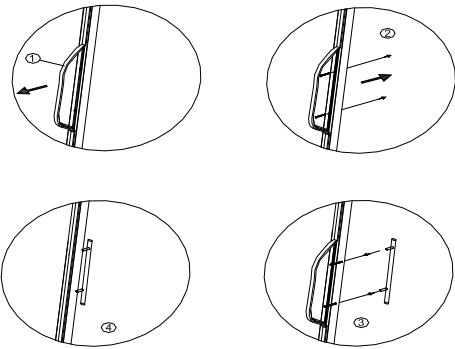
| הבעיה | פתרון |
|---------------|------------|
| המתקן לא פועל | לחבר לחשמל |
| | נתיך נשרף |

- ג. פעל על פי הוראות ההכנסה המפורטות בסעיף 5.1, על פי סוג אביזרי האחסון שבהם הארון מצויד, ולעולם אל תערים בקבוקים על מדף נשלף.
- ד. רמת הלחות עשויה להשתנות בהתאם ללחות וטמפרטורת החדר. עטוף את הבקבוקים בשכבה מיוחדת לפני האחסון בתוך הארון, כדי להבטיח שתווית הבקבוק לא תיפגם.

5.3 רמת הלחות בתוך הארון: 50%-80%

6. התקנת ידית הארון

התקן את הידית על פי ארבעת השלבים הבאים:



1. הוצא את גומית הדלת במקום של התקנת הידית.
2. הוצא שני ברגים מתיק הערכה ומקם אותם במקום המיועד.
3. הברג את ידית הדלת בעזרת מברג.
4. החזר את גומית הדלת למקומה.

7. החלפת מדף העץ

לפני החלפת מדף העץ, במקרה הצורך, אנה בדוק את סוג מחזיק המדף שבשימוש. קיימים שני סוגים של מחזיקי מדף:

לוח בקרה תחתון

- ON/OFF של מערכת האזור התחתון
- ON/OFF של נורת הLED בתוך הארון
- כפתור העלאת טמפרטורה
- כפתור הורדת טמפרטורה

5. הכנסה ואחסון של בקבוקי יין

5.1 שיטת הכנסת הבקבוקים:



- קיבולת מדף העץ: 5, 9 או 11 בקבוקים למדף.
- קיבולת המדף התחתון: 8 או 12 בקבוקים למדף.
- יש לשמור על מרחק של 20 מ"מ לפחות בין הבקבוק לגב המכשיר.
- כמות האחסון המקסימלית מחושבת לפי המידות של בקבוקי "בורדו" (קוטר 78 מ"מ, גובה 300 מ"מ). אחסון בקבוקים במידות וצורות אחרות עשוי להקטין את הקיבולת המקסימלית.

5.2 כדי להבטיח את בטיחות הבקבוקים והמדפים, אנה פעל לפי ההוראות הבאות:

- א. פזר את הבקבוקים במידה שווה ככל האפשר על גבי המדפים, כך שהמשקל לא יהיה מרוכז בנקודה אחת, וודא כי הבקבוקים אינם נוגעים בחלק האחורי של ארון היין.
- ב. ודא כי הבקבוקים אינם מקובצים כולם בחלק העליון או התחתון של הארון.