



**חברת הוראות
לשימוש במקרר יין**

דגם מס'

NS-36A

אנו מודים לך על בחירתך במקרר היין שלנו. אנו מקווים שהמוצר המתקדם שלנו יעניק לך חוויית יין מיוחדת ומהנה. בטרם השימוש, אנא קרא בעיון את כל הוראות הבטיחות והשימוש והקפד לפעול לפיהן.

אזהרה

- על מנת למנוע נזק לאטם הדלת, אנא ודא שהדלת פתוחה לחלוטין בכל פעם שמתבצעת משיכה החוצה של מדפים.
- יש להעמיד את המכשיר במיקום המאפשר גישה לשקע החשמלי. שחרר את כבל החשמל. הזז את המקרר אל מיקומו הסופי ורק אז מלא אותו בבקבוקים. אין להזיז את המקרר כאשר מאוחסנים בו בקבוקי יין, הדבר עלול לגרום לפגיעה מבנית במקרר. יש להעמיד את המקרר במיקום מתאים על מנת למנוע מגע בין הידיים למדחס המכשיר.
- המכשיר מתאים לשימוש ילדים מגיל 8 ומעלה ולמבוגרים הסובלים מליקויים גופניים, סנסוריים או שכליים, או למשתמשים חסרי ניסיון והיכרות עם המכשיר, בתנאי השימוש התבצע בהשגחה, או בתנאי שניתנה הדרכה בדבר השימוש במכשיר באופן בטיחותי ובדבר הסיכונים השונים הכרוכים בשימוש בו. אין לאפשר לילדים לשחק עם המכשיר. אין לאפשר לילדים לנקות ולבצע פעולות תחזוקה במכשיר ללא השגחה.
- אם נגרם נזק לכבל החשמל, יש להחליף את הכבל בכבל חדש המסופק על ידי היצרן
- דרך נציג השירות הרלוונטי או דרך איש מקצוע בעל הסמכה רלוונטית, וזאת על מנת להימנע מסיכונים בריאותיים ואחרים.

בכל מקרה, יש להימנע ככל שניתן משימוש בכבל מאריך.

הוראות בטיחות חשובות

אזהרה	על מנת לצמצם את הסיכון מפני אש, הלה חשמלי או פגיעה גופנית בעת השימוש במכשירך, אנא פעל לפי ההוראות הבסיסיות הבאות:
<ul style="list-style-type: none"> • עליך לקרוא את כל ההוראות בטרם השימוש במקרר היין. • סכנה או אזהרה: סכנת היתפסות לילדים. • סכנת ההיתפסות והחנק אינה תופעה שחלפה מן העולם. מכשירים ישנים או מוזנחים עדיין מהווים סכנה... גם אם הם "סתם יושבים במוסך למשך כמה ימים". • בטרם תשליך את מקרר היין הקודם שלך: פרק את הדלת. השאר את המדפים במקומם כך שלא תינתן לילדים האפשרות להיכנס למקרר בקלות. • אין לאפשר לילדים להפעיל, לשחק או לזחול לתוך המקרר. • אין לנקות את חלקי המכשיר בעזרת חומרים דליקים. האדים עלולים ליצור סכנת דליקה או התפוצצות. • אין לאחסן או להשתמש בתכשירים ונוזלים דליקים בקרבת מקום למכשיר זה או לכל מכשיר אחר. האדים עלולים ליצור סכנת דליקה או התפוצצות. אין לאחסן במכשיר חומרים נפיצים, כגון תרסיסים בפחית המכילים חומרים נפיצים או דליקים. • אזהרה: יש להקפיד על ניקיונם של פתחי האוויר במכשיר, ולוודא שלא קיים כל מכשול או חפץ החוסם פתחים אלה. • אזהרה: אין להשתמש במכשירים מכניים או באמצעים אחרים במטרה להאיץ את תהליך ההפשרה, למעט המומלצים על ידי היצרן. • על מנת למנוע את הסיכון הנובע מחוסר יציבות המכשיר, יש להתקינו בהתאם להוראות. • אזהרה: אין להזיק למעגל הקירור; • אזהרה: אין להשתמש במכשירים חשמליים בתוך תאי אחסון המזון של המכשיר, אלא אם כן מדובר בסוג המכשירים המומלצים על ידי היצרן. • אם גז הקירור הקיים במכשיר זה הוא R600a, יש להימנע מהצבת חפצים דליקים ונפיצים ליד המכשיר, שכן הדבר עלול להוביל לשריפה או לפיצוץ. 	
-שמור על הוראות אלו-	

הוראות התקנה

➤ בטרם השימוש במקרר היין שלך

- יש להסיר את האריזה החיצונית והפנימית.
- יש להמתין כשעתיים בטרם חיבור המקרר למקור מתח. הדבר יצמצם את הסיכון מפני תקלה במערכת הקירור שעלולה לנבוע מתזוזת המכשיר בזמן ההובלה.
- יש לנקות את המשטח הפנימי של המקרר במים פושרים בעזרת בד רך.
- המכשיר נועד לשימוש ביתי ולמטרות נוספות, כגון:
 - מטבחי מסעדות, משרדים וחנויות
 - מלונות, בתי הארחה, צימרים וכד'
 - הסעדה ושימושים בלתי-קמעונאיים אחרים.
- בבואך להשליך את מכשירך, אנא בחר אתר פסולת מורשה המתאים למטרה זו.

➤ התקנת מקרר היין שלך

- ניתן להתקין את המקרר בהתקנה חופשית או כאינטגרלי (Built-In).
- המכשיר נועד לצורך אחסון יין בלבד.**
- מקם את מקרר היין שלך על משטח חזק דיו כדי לתמוך במקרר מלא. על מנת לפלס את המקרר, אנא כוון את הרגליות הקדמיות שבתחתית המקרר.
- במכשיר נעשה שימוש בחומר קירור דליק. על כן, עליך להימנע מלגרום נזק לצנרת הקירור בזמן הזנתו. מקם את המקרר הרחק מאור השמש וממקורות חום אחרים (תנור, מפזר חום, רדיאטור וכו'). אור שמש ישיר עלול לפגוע בציפוי האקרילי של המקרר, ומקורות חום אחרים עלולים לגרום לצריכת חשמל מוגברת. כמו כן, טמפרטורות חדר קרות במיוחד עלולות לפגוע בתפקוד היחידה.
- יש להימנע ממיקום המקרר באזורים לחים.
- אנא חבר את מקרר היין לשקע חשמל בודד (שאינו מחובר למפצל) ותקין המותקן על הקיר שליד המקרר. יש להימנע לחלוטין מחיתוך או מהסרת הארקה של כבל החשמל. שאלות בנושא חשמל ו/או הארקה יש להפנות לחשמלאי מוסמך או למוקד שירות מורשה.

➤ לתשומת לבך

- יש לאחסן אך ורק בקבוקי יין סגורים ואטומים;
- אין ליצור עומס יתר בתא האחסון;
- אין לפתוח את הדלת שלא כצורך;
- אין לכסות את המדפים ברדיד אלומיניום או בכל חומר לכיסוי מדפים אשר עלול למנוע זרימת אוויר בתוך תא האחסון;
- היה וקיים צורך באחסון ללא שימוש למשך תקופות ארוכות, מומלץ, לאחר ביצוע ניקוי יסודי, להשאיר את הדלת פתוחה על מנת לאפשר זרימת אוויר לתוך תא האחסון, וזאת על מנת למנוע עיבוי, היווצרות עובש או ריחות.

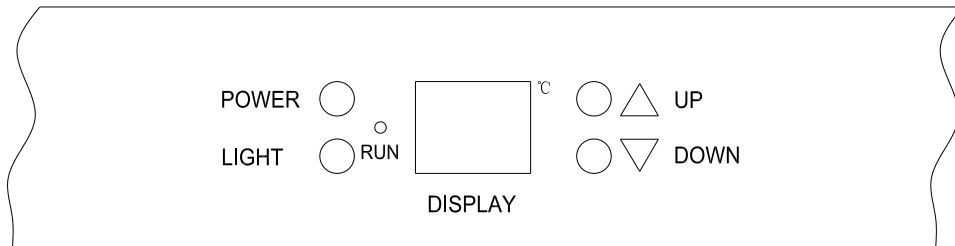
➤ מגבלות טמפרטורת חדר

מכשיר זה נועד לפעול בטמפרטורות חדר המוגדרות לפי דרגת הטמפרטורה המסומנת בלוח הדירוג.

דרגה	סמל	טווח טמפרטורות חדר (°C)
ממוזג מורחב	SN	10 עד 32 מעלות
ממוזב	N	16 עד 32 מעלות
סובטרופי	ST	16 עד 38 מעלות
טרופי	T	16 עד 43 מעלות

תפעול המקרר וקביעת טמפרטורה

➤ הוראות בנושא מערכת הבקרה



- **לחצן תאורה (LIGHT)**
שליטה בתאורה הפנימית (כיבוי/הדלקה) משך התאורה נקבע ל 10 דקות במפעל
- **נורית הרצה (RUN)**
דולקת כאשר המדחס עובד
- **לחצן הפעלה (POWER)**
כיבוי והדלקת המכשיר. על מנת לכבות או להדליק את המכשיר, יש ללחוץ על כפתור זה ולהשאירו לחוץ למשך כ-3 שניות.
- **לחצן "למעלה" (UP)**
בלחיצה על "למעלה", הטמפרטורה תעלה במעלה אחת.
- **לחצן "למטה" (DOWN)**
בלחיצה על "למטה", הטמפרטורה תרד במעלה אחת.
- **"תצוגה" (DISPLAY)**
הצגת הטמפרטורה השוררת בפועל בתוך המקרר.

➤ כיוון הטמפרטורה

- במצב רגיל, תצוגת ה-LED מציגה את הטמפרטורה השוררת בתוך מקרר היין
- ניתן לקבוע את הטמפרטורה הרצויה בלחיצה על הלחצנים **למעלה ולמטה**. עם הלחיצה הראשונה על אחד הלחצנים האלו, תצוגת ה-LED של המכשיר תהבהב ותציג את הטמפרטורה שהוגדרה בפעם הקודמת.
- בזמן שהתצוגה מהבהבת, לחיצה על הלחצן **למעלה** תגרום לטמפרטורה במקרר לעלות במעלה אחת (ולהיפך בלחיצה על הלחצן **למטה**).
- לאחר כ-5 שניות, תצוגת ה-LED תחזור להציג את הטמפרטורה הנוכחית בתוך מקרר היין.
- ניתן לצפות בכל עת בטמפרטורה שהוגדרה על ידי לחיצה על אחד הלחצנים **למעלה** או **למטה**. הטמפרטורה "המוגדרת" תהבהב בתצוגה למשך חמש שניות.
- טווח הטמפרטורות להגדרה נע בין 5 ל-18 מעלות.
- הטמפרטורה הראשונית המוגדרת במפעל עומדת על 12 מעלות.

➤ הגדרת שיטת התאורה הפנימית

- ניתן להגדיר את התאורה הפנימית כך שתישאר דלוקה כל הזמן.
- **הפעלת פונקציה "תאורה קבועה"**
לחץ על לחצן "תאורה" (LIGHT) למשך 5 שניות. ישמע צפצוף והתצוגה תראה "LP" ותהבהב במשך 4 שניות, ואז תחזור להציג את הטמפרטורה. התאורה הפנימית מופעלת באופן קבוע, גם כשהדלת סגורה.
- **כיבוי פונקציה "תאורה קבועה"**
לחץ על לחצן "תאורה" (LIGHT) למשך 5 שניות. ישמע צפצוף והתצוגה תראה "LF" ותהבהב במשך 4 שניות, ואז תחזור להציג את הטמפרטורה. התאורה חוזרת תיכבה כעבור 10 דקות מהפעלתה.

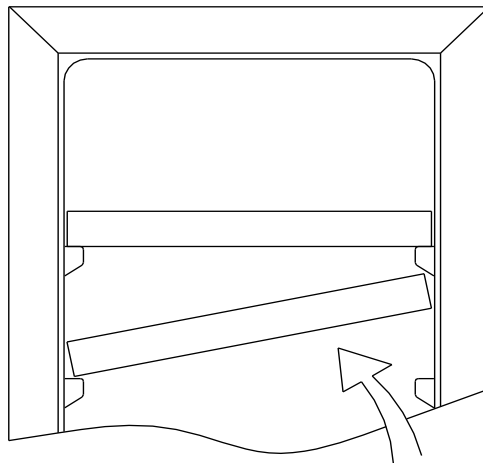
➤ לתשומת לבך

- אם היחידה מנותקת, אם אירעה הפסקת חשמל, או אם היחידה כובתה, יש להמתין בין 3 ל-5 דקות לפני הפעלת היחידה מחדש. אם הנך נדרש לאתחל את היחידה תוך פרק זמן קצר יותר, מקרר היין לא יידלק. היה ומדובר בהפעלה ראשונה, או בהפעלה המתבצעת לאחר תקופה ארוכה של חוסר-פעילות, צפוי להיות הבדל בין הטמפרטורה המוגדרת לבין הטמפרטורה המוצגת בתצוגה. הטמפרטורה תשונה בהדרגה לטמפרטורה המוגדרת לאחר הפעלת המקרר.

➤ מדפים

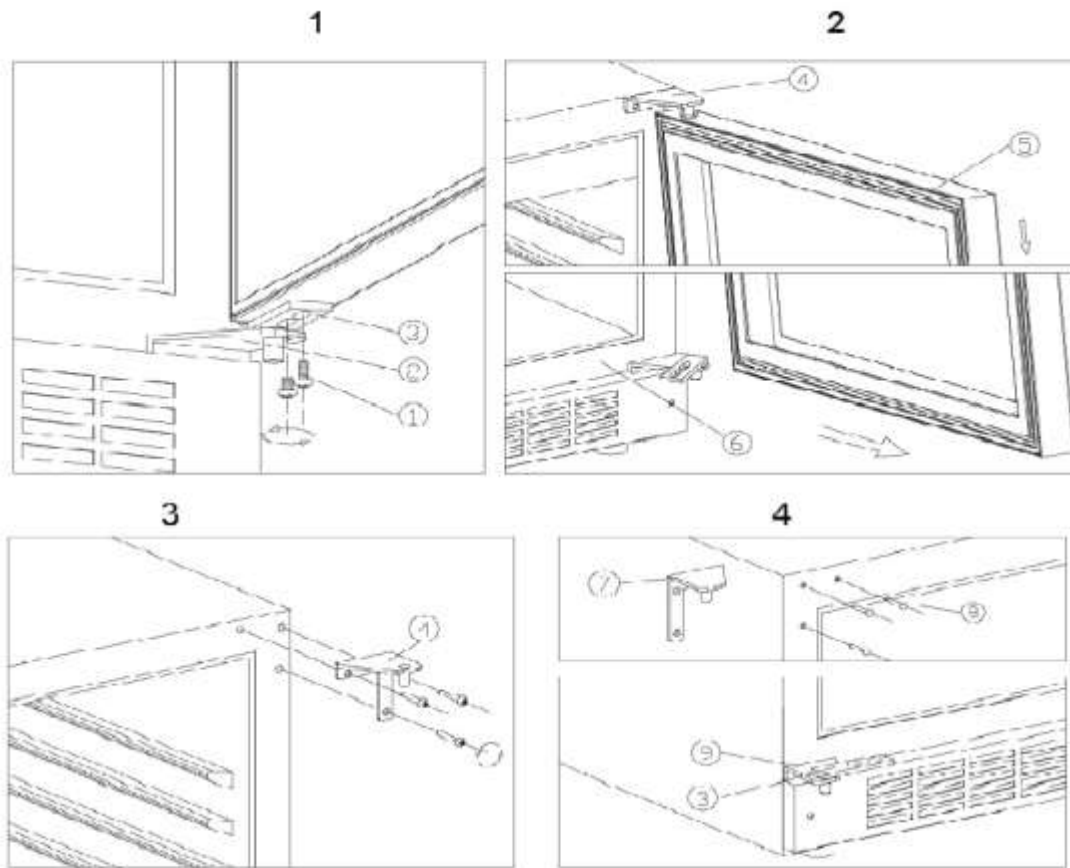
- על מנת למנוע נזק לאטם הדלת, אנא ודא שהדלת פתוחה לחלוטין בכל פעם שמתבצעת משיכה החוצה של מדפים.
- לגישה נוחה לפריטים המאוחסנים במקרר, עליך למשוך את המדפים כשליש מן המרחק האפשרי אל מחוץ לתא המקרר. היחידה מכילה מעצור בשני צדי המסילות למניעת נפילת בקבוקים.

בבואך להסיר את אחד המדפים אנא הטה את המדף בהתאם לתרשים ומשוך את המדף החוצה, או דחוף אותו פנימה עד לייצובו בבטחה על מחזיקי המדף.



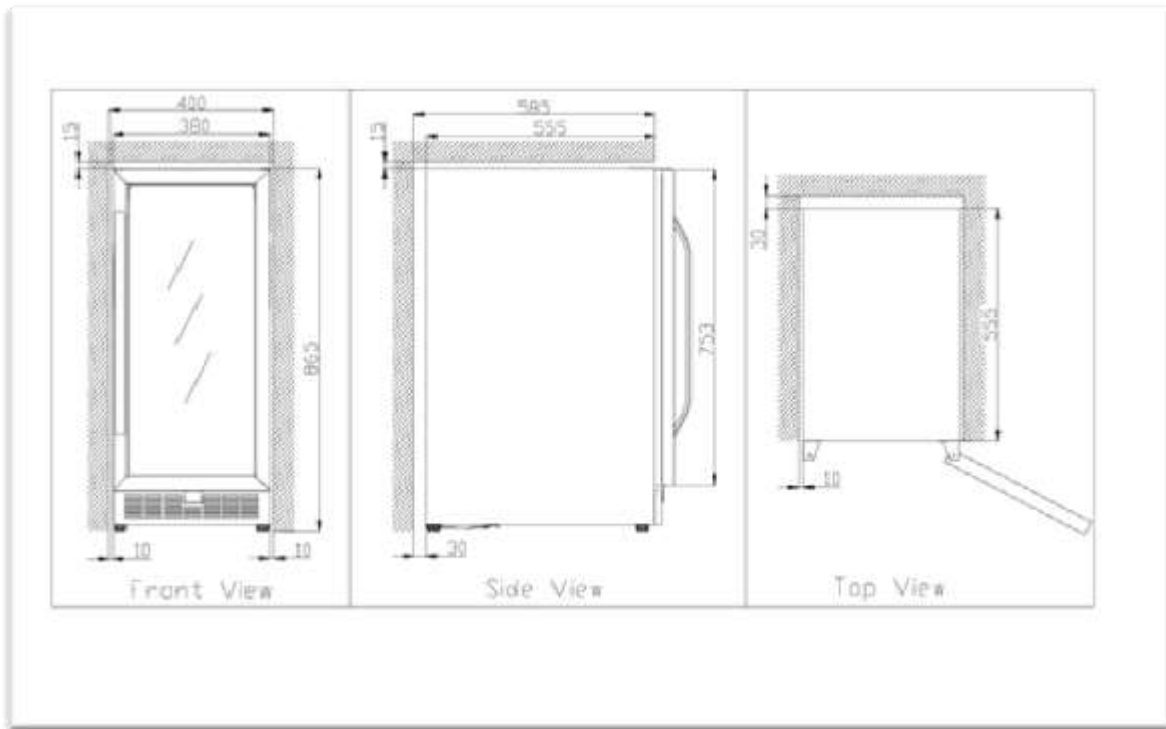
➤ **היפוך כיוון הפתיחה של הדלת**

ניתן לפתוח את דלת המקרר מצד ימין ומצד שמאל. כברירת מחדל, דלת היחידה נפתחת מצד שמאל. אם ברצונך לשנות את כיוון הפתיחה, אנא פעל לפי ההוראות הבאות:



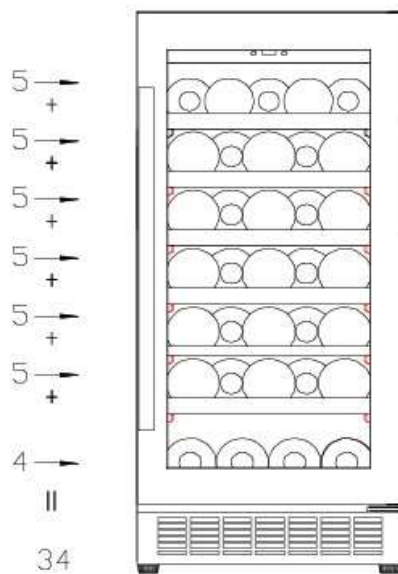
- | | | |
|---------------------|----------------------|---------------------|
| 1. ברגים | 2. ציר תחתון (ימין) | 3. ציר דלת |
| 4. ציר עליון (ימין) | 5. דלת | 6. גוף המקרר |
| 7. ציר עליון (שמאל) | 8. מסמרים דקורטיביים | 9. ציר תחתון (שמאל) |

- פתח את הדלת בזווית של 90 מעלות, הוצא שני ברגים (1) מציר הדלת התחתון (3). הוצא את הדלת (5), שלוף החוצה את הדלת והציר (תרשים 1 & 2).
- הנח את הדלת במקום בטוח ויציב.
- הוצא את 3 הברגים מהציר העליון (ימין) (4) והסר את הציר. (תרשים 3)
- הסר את המסמרים הדקורטיביים (8) מהפינה השמאלית-עליונה של תא האחסון והתקן את הציר העליון הרזרבי (שמאל) (7) בפינה השמאלית-עליונה של התא בעזרת שלושה ברגים. (תרשים 4)
- סובב את הדלת 180 מעלות והתקן את הדלת באותה הדרך בה הוסרה.
- מקם את המסמרים הדקורטיביים (8) מעל החורים.



➤ **דיאגרמת אחסון**
(לבקבוקי בורדו בנפח 750 מ"ל)

סה"כ : 34 בקבוקים



טיפול ותחזוקה

נקזה את מקרר היין שלך

- כבה את המקרר, הוצא את כבל החשמל מהשקע והסר את כל הפריטים המאוחסנים במקרר, כולל מדפים.
- יש לשטוף את המשטחים הפנימיים של המקרר במים חמים ותמיסת ניקוי עדינה.
- יש לשטוף את המדפים בעזרת חומר ניקוי עדין.
- יש להקפיד שמערכת הבקרה וחלקי חשמל אחרים ישארו יבשים.
- שטיפה חיצונית: יש לשטוף במים חמים ובעזרת חומר ניקוי עדין ולנגב בעזרת בד רך ונקי.

הפסקת חשמל

- מרבית הפסקות החשמל נמשכות מספר שעות בלבד, והן אינן צפויות להשפיע על הטמפרטורה במקרר, בתנאי שבמהלכן, תקפיד למזער את מספר פתיחות המקרר. אם צפויה הפסקת חשמל ממושכת, עליך לנקוט בצעדים המתאימים על מנת להגן על הפריטים המקוררים.

חופשה

- חופשות קצרות: אם החופשה נמשכת פחות משלושה שבועות, יש להשאיר את המקרר במצב פעולה לאורך החופשה.
- אם המכשיר צפוי שלא להיות בשימוש למשך מספר חודשים, יש להסיר את כל הפריטים המאוחסנים בו ולכבות את המכשיר. יש לנקות ולייבש ביסודיות את פנים המכשיר. על מנת למנוע היווצרות ריחות ועובש, יש להשאיר את הדלת מעט פתוחה: ואף למנוע את סגירת הדלת לפי הצורך.

הזזת מקרר היין:

- הוצא את כל הפריטים מהמקרר.
- הוצא את הפריטים הנשלפים בתוך המקרר (מדפים וכו'), או קבע פריטים אלו באמצעות תבניות הקלקר.
- קפל את הרגל המתכווננת כלפי מעלה אל בסיס המקרר על מנת למנוע נזק.
- אטום את הדלת באמצעות נייר דבק.
- ודא כי המכשיר נותר במצב מאונך לאורך כל תהליך ההובלה. כמו כן, יש להגן על חלקו החיצוני של המכשיר באמצעות שמיכה או פריט דומה.

עצות לחיסכון באנרגיה

- יש למקם את מקרר היין באזור הכי קר בחדר, הרחק ממכשירי חשמל המפיקים חום, והרחק מאור שמש ישיר.

תקלות במקרר היין

ניתן לפתור את מרבית התקלות הנפוצות במקרר בקלות, ולחסוך את העלויות הכרוכות בהזמנת טכנאי. נסה לפעול בהתאם לעצות שלפניך על מנת לפתור את הבעיה בכוחות עצמך וללא עזרת טכנאי.

מדריך לפתרון בעיות

גורם אפשרי	בעיה
<p>המקרר אינו מחובר לחשמל. המקרר כבוי. המפסק ירד או נשרף נתיך.</p>	המקרר אינו עובד
<p>בדוק את הגדרת הטמפרטורה של המקרר. ייתכן שתידרש לשנות את הגדרות המכשיר בהתאם לתנאי הסביבה החיצוניים. הדלת נפתחת בתדירות גבוהה מדי. הדלת אינה סגורה לחלוטין. אטם הדלת אינו אוטם את המקרר כנדרש.</p>	מקרר היין אינו מספיק קר.
<p>טמפרטורת החדר גבוהה מן הרגיל. עומס יתר בתא האחסון הדלת נפתחת בתדירות גבוהה מדי. הדלת אינה סגורה לחלוטין. הטמפרטורה מוגדרת באופן לקוי. אטם הדלת אינו אוטם את המקרר כנדרש.</p>	המדחס נכנס לפעולה לעתים תכופות
<p>המקרר אינו מחובר לחשמל. המפסק ירד או נשרף נתיך. הנורה נשרפה. כפתור התאורה כבוי.</p>	התאורה אינה פעילה
ודא שמקרר היין עומד על משטח ישר.	תנודות
<p>ייתכן שהרעש נובע מזרימת חומר הקירור. רעש זה אינו מלמד על תקלה. צלילי בעבוע עשויים לבקוע מן המכשיר בתום כל מחזור קירור. אירועי כיווץ והתפשטות המתרחשים בדפנות הפנימיות של המקרר עשויים להפיק צלילי "נפץ" קלים. מקרר היין אינו עומד על מפלס ישר.</p>	רמות רעש מופרזות
<p>מקרר היין אינו עומד על משטח ישר. כיוון פתיחת הדלת שונה, אך ההתקנה לא בוצעה באופן תקין. אטם הדלת מלוכלך. המדפים אינם ממוקמים כנדרש.</p>	הדלת אינה נסגרת כנדרש

לפני השלכת המכשיר

1. יש לנתק את התקע מן החשמל.
2. יש לחתוך את כבל החשמל הראשי ולהשליכו.

הוראות להשלכת המוצר	
<p>סמל זה, כאשר הוא מופיע על המוצר או על אריזתו, נועד לציין כי אין להשליך את המוצר למכלי אשפה רגילים המיועדים לפסולת ביתית. יש להשליך את המוצר בנקודת איסוף פסולת המשמשת למחזור ציוד חשמלי ואלקטרוני בלבד. הקפדתך על השלכת המוצר למיכל הפסולת המתאים תאפשר לך למנוע השלכות שליליות אפשריות על הסביבה ועל בריאות הציבור, אשר עלולות לנבוע כתוצאה מהשלכת המוצר למיכל פסולת בלתי-מתאים. למידע נוסף בנושא מחזור המוצר, אנא פנה לרשות המקומית שלך, לשירות איסוף הפסולת המקומי או להנות שבה רכשת את המוצר.</p>	